

Obec Slepčany



Program hospodárskeho a sociálneho rozvoja obce Slepčany

2007

Objednávateľ:

Obec Slepčany, 241
951 52 Slepčany
IČO: 00308455

Zhotoviteľ:

Ing. Barbora GERHÁTOVÁ
Nitrianska 2/3
955 01 Chrabrany
tel.: +421 915 737 425

Ing. Daniela Šutková
Mikroregión "Požitavie – Širočina"
so sídlom vo Veľkých Vozokanoch
Tel.: +421 903 232697

OBSAH

1 ÚVOD	6
1.1 Súhrnný obsah dokumentu	6
1.2 Proces prípravy PHSR a uplatňovanie princípů partnerstva	7
1.3 Súlad PHSR s dokumentmi na národnej a regionálnej úrovni	7
1.4 Charakteristika riešeného územia	11
2 EKONOMICKÉ A SOCIÁLNE VÝCHODISKÁ	12
2.1 Socio-ekonomická analýza obce Slepčany	12
2.1.1 Prírodné podmienky	12
2.1.2 Obyvateľstvo a jeho charakteristiky	16
2.1.3 Ekonomika	24
2.1.4 Občianska vybavenosť	31
2.1.4.1 Technická infraštruktúra	31
2.1.4.2 Sociálna infraštruktúra	32
2.1.4.3 Zdravotná infraštruktúra	33
2.1.4.4 Kultúrna infraštruktúra	33
2.1.4.5 Bývanie	35
2.1.5 Vzdelávanie a kultúra	40
2.1.6 Analýza stavu a ochrany životného prostredia	43
2.2 SWOT analýza	50
2.3 Kľúčové disparity a hlavné faktory rozvoja	54
2.3.1 Všeobecné východiská	54
2.3.2 Závěry	54
3 ROZVOJOVÁ STRATÉGIA	55
3.1 Vízia na roky 2007 – 2013	55
3.2 Rozvojová stratégia na roky 2007 – 2013	55
3.2.1 Opis rozvojovej stratégie	57
4 FINANČNÝ PLÁN	69
4.1 Plán realizácie projektov na obdobie rokov 2007 – 2013	69
5 ZABEZPEČENIE REALIZÁCIE	70
5.1 Inštitucionálne a organizačné zabezpečenie	70
5.2 Monitorovanie a hodnotenie	70
5.3 Harmonogram realizácie	71
6 ZOZNAM POUŽITEJ LITERATÚRY	72
7 PRÍLOHY	73

Zoznam tabuliek a grafov

Tabuľka 1 Pôdny fond obce Slepčany v roku 2004	14
Tabuľka 2 Porovnanie demografie s priemerom okresu, kraja a SR v roku 2005	20
Tabuľka 3 Národnostné zloženie obyvateľstva v obci a v mikroregióne	21
Tabuľka 4 Religiózná štruktúra obyvateľov obce.....	22
Tabuľka 5 Stupeň dosiahnutého vzdelania obyvateľstva v obci a v mikroregióne	23
Tabuľka 6 Vysokoškolské vzdelanie obyvateľstva v obci v roku 2001	23
Tabuľka 7 Právne subjekty v obci v roku 2004	25
Tabuľka 8 Štruktúra ekonomických činností podľa OKEČ v roku 2004	25
Tabuľka 9 Podnikateľské subjekty lokalizované v obci Slepčany (podnikajúce v primárnom, sekundárnom a terciálnom sektore) v roku 2006.....	27
Tabuľka 10 Bývajúcce obyvateľstvo ekonomicky aktívne podľa pohlavia, dochádzky do zamestnania a podľa odvetvia hospodárstva v roku 2001	28
Tabuľka 11 Porovnanie miery nezamestnanosti k 31. 12. 2005	29
Tabuľka 12 Počet uchádzačov o zamestnanie v rokoch 2001 – 2006	30
Tabuľka 13 Zariadenia sociálnych služieb v mikroregióne k 31. 12. 2005	33
Tabuľka 14 Domový a bytový fond obce v roku 2001.....	36
Tabuľka 15 Obdobie výstavby trvale obývaných bytov v obci.....	37
Tabuľka 16 Prírastky, úbytky a stav bytového fondu k 31.12.	38
Tabuľka 17 Prírastky bytov podľa vybraných foriem výstavby k 31.12.	38
Tabuľka 18 Priemerný počet obyvateľov na 1 byt v rokoch 2001 – 2004	39
Tabuľka 19 Vybavenie trvale obývaných bytov v obci.....	40
Tabuľka 20 Vývoj počtu detí a žiakov v materskej a v základnej škole.....	41
Tabuľka 21 Športové zariadenia v obci.....	42
Tabuľka 22 Zariadenia trávenia voľného času v obci.....	43
Tabuľka 23 Neziskové organizácie pôsobiace v obci.....	43
Tabuľka 24 Príkony priestorového dávkového ekvivalentu	44
Tabuľka 25 Výpuste rádioaktívnych látok z SE-EMO do okolia v rokoch 1998 – 2004..	44
Tabuľka 26 Množstvo emisií znečisťujúcich látok vypustených do ovzdušia (t) – SE-EMO	45
Tabuľka 27 Zaradenie obce do zraniteľných oblastí	46
Tabuľka 28 Množstvo komunálneho odpadu v obci v rokoch 2004 – 2005	48
Tabuľka 29 Množstvo odpadov vyprodukovaných v roku 2005 v obci.....	49
Tabuľka 30 Strategické priority a opatrenia na roky 2007 – 2013	56
Graf 1 Štruktúra pôdneho fondu obce v roku 2004	14
Graf 2 Demografická štruktúra obyvateľov obce v roku 2005	16
Graf 3 Demografická štruktúra obyvateľstva v obciach MR v roku 2005	17
Graf 4 Demografická štruktúra mužov v obci v roku 2005	17
Graf 5 Demografická štruktúra žien v obci v roku 2005	18
Graf 6a Vývoj počtu obyvateľov obce v rokoch 1996 – 2005	19
Graf 6 Vývoj počtu obyvateľov mikroregiónu v rokoch 1996 – 2005.....	19
Graf 7 Vývoj prirodzeného prírastku a migrácie obyvateľstva obce v rokoch 1996-2005	20
Graf 8 Vzdelanostná úroveň obyvateľstva obce v roku 2001	24
Graf 9 Zastúpenie ekonomických sektorov v obci v roku 2004	26
Graf 10 Odchádzka za prácou	29
Graf 11 Vývoj miery nezamestnanosti v obci v rokoch 2001 – 2005	31

Graf 12 Vlastníctvo domového fondu v obci v roku 2001	37
Graf 13 Obdobie výstavby trvale obývaných bytov	38
Graf 14 Vybavenie obývaných bytov technickou infraštruktúrou v roku 2001	40
Graf 15 Množstvo komunálneho odpadu v obci v rokoch 2003 – 2004	49

1 ÚVOD

1.1 Súhrnný obsah dokumentu

Základným predpokladom vyváženého a koordinovaného rozvoja územia obce a zároveň združení obcí - mikroregiónov je existencia koncepcie sociálno-ekonomického rozvoja.

V zmysle súčasnej platnej legislatívy, ktorá stanovuje podmienky na úrovni Slovenskej republiky (28) a Európskej únie (nariadenia), sa podpora regionálneho rozvoja uskutočňuje v súlade s programovaním na základe dokumentov na národnej¹, regionálnej² a miestnej úrovni³. Cieľom tejto podpory je zabezpečiť vyvážený hospodársky a sociálny rozvoj SR, odstrániť alebo zmierniť rozdiely v úrovni hospodárskeho a sociálneho rozvoja regiónov, zabrániť vzniku nových oblastí s nízkou ekonomickou výkonnosťou a životnou úrovňou obyvateľov a v neposlednom rade udržať hospodársky a sociálny rozvoj regiónov.

Podpora regionálneho rozvoja z fondov EÚ na území Slovenskej republiky bude implementovaná v regiónoch spadajúcich pod cieľ Konvergencia⁴, Regionálna konkurencieschopnosť a zamestnanosť⁵ a Európska územná spolupráca. Politika rozvoja vidieka bude v novom programovom období implementovaná prostredníctvom Európskeho poľnohospodárskeho fondu pre rozvoj vidieka (EAFRD), ktorý nebude súčasťou štrukturálnych fondov. Slovenská republika bude mať možnosť využívať zdroje Európskej únie na základe dvoch dokumentov a to *Národného strategického referenčného rámca Slovenskej republiky na roky 2007 - 2013 (NSRR SR)*⁶ a *Národného strategického plánu rozvoja vidieka SR (NSPRV SR)*. Podpora rozvoja vidieckych oblastí bude financovaná na základe dohodnutých demarkačných línií zo strany uvedených štrukturálnych fondov a EAFRD, ktoré sa budú vzťahovať na podporu projektov zameraných na zlepšenie kvality života vo vidieckych oblastiach, na vytváranie a udržanie pracovných miest, ďalej na podporu konkurencieschopnosti podnikov a služieb na vidieku a na koordinovanú ochranu chránených území v rámci programu NATURA 2000.

Z obsahového hľadiska treba za kľúčové časti Programu hospodárskeho a sociálneho rozvoja obce Slepčany považovať: analýzu súčasnej situácie, víziu a stratégiu vrátane priorit, opatrení a aktivít PHSR a finančný plán.

Analýza súčasnej situácie vychádza predovšetkým z daného reálneho stavu socio-ekonomického vývoja územia obce. Zameriava sa na identifikáciu vnútorných kľúčových problémov, ktoré je možné riešiť v nasledujúcich siedmich rokoch v oblastiach: prírodné podmienky, ľudské zdroje, ekonomika, občianska vybavenosť, vzdelávanie a kultúra, životné prostredie. Získané poznatky sú prezentované formou SWOT⁷ analýzy a vyúsťujú do kľúčových disparít a hlavných faktorov rozvoja identifikovaných v rámci analýzy súčasného stavu.

Základným východiskom pre strategickú časť, okrem vízie hospodárskeho a sociálneho rozvoja obce, je i určenie stratégie formou strategického a špecifických cieľov. Samotné dosiahnutie vízie je otázkou dlhšieho časového obdobia, ako sú zadané jednotlivé postupy v rámci celkovej stratégie. Realizácia návrhu stratégie

¹ Národný plán regionálneho rozvoja Slovenskej republiky

² Program hospodárskeho rozvoja a sociálneho rozvoja samosprávneho kraja

³ Program hospodárskeho rozvoja a sociálneho rozvoja obce

⁴ Regióny oprávnené na financovanie zo štrukturálnych fondov v rámci cieľa Konvergencia sú regióny NUTS 2, ktorých HDP na obyvateľa v parite kúpnej sily za posledné tri dostupné roky je menší ako 75% priemeru Spoločenstva.

⁵ NUTS 2 Bratislavský kraj

⁶ Poznámka: neobsahuje cieľ Európska územná spolupráca

⁷ SWOT analýza (Strong points – silné stránky, Weak points – slabé stránky, Opportunities - príležitosti, Threats – ohrozenia)

vychádza z potreby zvýšenia štandardu života obyvateľov obce v rámci regiónov SR. Hlavným zámerom je prispieť k naplňaniu vízie v rokoch 2007 – 2013 takým spôsobom, aby sa dosiahol určitý posun v zlepšení kvality života obyvateľov pri optimálnom využití kľúčových faktorov rozvoja a rešpektovaní trvalo udržateľného rozvoja.

1.2 Proces prípravy PHSR a uplatňovanie princípu partnerstva

Príprava PHSR prebiehala od začiatku roku 2006 podľa harmonogramu schváleného dodávateľom a je v súlade s PHSR mikroregiónu "Požitavie – Širočina (v plnom rozsahu strategických priorít PHSR mikroregiónu).

Prvá etapa prác zahŕňala prípravu analytickej časti, ktorej súčasťou bolo spracovanie analýz: prírodných podmienok, ľudských zdrojov, ekonomiky, občianskej vybavenosti a životného prostredia.

Spracovanie strategickej časti zahŕňalo rozpracovanie rozvojových priorít do opatrení s cieľom zdefinovať potrebné aktivity, určenie konečných prijímateľov pomoci a stanovenie merateľných monitorovacích indikátorov. Výsledkom je strategický rozvojový program aplikovateľný pre celé územie obce.

1.3 Súlad PHSR s dokumentmi na národnej a regionálnej úrovni

Ako je spomínané v kapitole 1.1, PHSR je základným dokumentom, prostredníctvom ktorého sa implementuje podpora regionálneho rozvoja na miestnej úrovni. Tým, že definuje a zároveň v sebe spája charakteristické prvky procesu programovania a plánovania v nadväznosti na dosiahnutie vízie a cieľov zadaných na „vyššej úrovni“, je v súlade so všetkými relevantnými strategickými dokumentmi na národnej a regionálnej úrovni. Súlad PHSR obce Slepčany na roky 2007 – 2013 s NSRR SR, NSPRV SR a Programom rozvoja Nitrianskeho samosprávneho kraja 2003 – 2013 je uvedený nižšie.

Súlady priorít PHSR so strategickými prioritami NSRR SR

Rozvojové priority PHSR obce Slepčany na roky 2007 – 2013 sú plne v súlade s Národným strategickým referenčným rámcom SR na roky 2007 – 2013. V nadväznosti na vytýčený strategický cieľ SR je stratégia NSRR postavená na troch strategických prioritách a ich troch cieľoch, ktoré sa bude snažiť prostredníctvom financovania projektov v programovom období 2007 – 2013 naplniť:

1. Zvýšenie hustoty vybavenia regiónov infraštruktúrou a zvýšenie efektívnosti s ňou súvisiacich verejných služieb
2. Rozvoj zdrojov trvalo udržateľného ekonomického rastu a zvyšovanie konkurencieschopnosti priemyslu a služieb
3. Zvýšenie zamestnanosti, rast kvality pracovnej sily pre potreby znalostnej ekonomiky a zvýšenie sociálnej inklúzie rizikových skupín

		NSRR SR		
		Infraštruktúra a regionálna dostupnosť	Inovácie, informatizácia a znalostná ekonomika	Ľudské zdroje a vzdelávanie
PHSR	Tvorba nových pracovných príležitostí a zvýšenie príjmov obyvateľstva	1 Podpora rozvoja výroby a služieb		
		2 Podpora podnikateľských aktivít v cestovnom ruchu		
		3 Podpora a obnova infraštruktúry cestovného ruchu		
	Ochrana životného prostredia	1 Environmentálna infraštruktúra a protipovodňová ochrana		
		2 Podpora budovania systému odpadového hospodárstva		
		3 Podpora obnoviteľných zdrojov energie		
		4 Ochrana a regenerácia prírodného prostredia		
	Zachovanie kultúrno-historického dedičstva	1 Obnova kultúrnych a historických objektov		
		2 Podpora rozvoja kultúrno-historických tradícií		
	Rozvoj sociálnych a zdravotných služieb	1 Podpora budovania siete sociálnych a zdravotných zariadení		
	Skvalitnenie verejnej infraštruktúry	1 Obnova a rozvoj obcí		
	Rozvoj ľudských zdrojov a spoločenského života	1 Podpora moderného a celoživotného vzdelávania		
		2 Podpora rozvoja spoločenských aktivít		
		3 Rozvoj partnerskej spolupráce		

Súlady priorít PHSR s cieľmi jednotlivých osí NSPRV SR

Rozvojové priority PHSR obce Slepčany na roky 2007 – 2013 sú v súlade s Národným strategickým plánom rozvoja vidieka SR. V nadväznosti na vytýčený globálny cieľ je stratégia NSPRV SR postavená na štyroch cieľoch, ktoré sa bude snažiť prostredníctvom financovania projektov v programovom období 2007 – 2013 naplniť:

1. Zvýšiť konkurencieschopnosť agropotravinárskeho a lesníckeho sektora
2. Vytvárať multifunkčné poľnohospodárske a lesnícke systémy s priaznivým dosahom na životné prostredie, prírodu a vzhľad krajiny
3. Zvýšiť zamestnanosť na vidieku a podporiť rozvoj obcí
4. Podpora budovania a rozvoj miestnych partnerstiev a využitie vnútorného rozvojového potenciálu vidieka

		NSPRV SR			
		OS 1 Zvýšenie konkurencieschopnosti poľnohospodárstva a lesného hospodárstva	OS 2 Zlepšenie životného prostredia a krajiny	OS 3 Kvalita života vo vidieckych oblastiach a diverzifikácia vidieckeho hospodárstva	OS 4 Leader
PHSR	Tvorba nových pracovných príležitostí a zvýšenie príjmov obyvateľstva	1 Podpora rozvoja výroby a služieb			
		2 Podpora podnikateľských aktivít v cestovnom ruchu			
		3 Podpora a obnova infraštruktúry cestovného ruchu			
	Ochrana životného prostredia	1 Environmentálna infraštruktúra a protipovodňová ochrana			
		2 Podpora budovania systému odpadového hospodárstva			
		3 Podpora obnoviteľných zdrojov energie			
		4 Ochrana a regenerácia prírodného prostredia			
	Zachovanie kultúrno-historického dedičstva	1 Obnova kultúrnych a historických objektov			
		2 Podpora rozvoja kultúrno-historických tradícií			
	Rozvoj sociálnych a zdravotných služieb	1 Podpora budovania siete sociálnych a zdravotných zariadení			
	Skvalitnenie verejnej infraštruktúry	1 Obnova a rozvoj obcí			
	Rozvoj ľudských zdrojov a spoločenského života	1 Podpora moderného a celoživotného vzdelávania			
		2 Podpora rozvoja spoločenských aktivít			
		3 Rozvoj partnerskej spolupráce			

Súlád priorít PHSR s prioritami PRNSK

Rozvojové priority PHSR obce Slepčany na roky 2007 – 2013 sú plne v súlade s Programom rozvoja Nitrianskeho samosprávneho kraja 2003 – 2013, ktorý zahŕňa v rámci siedmich kritických oblastí tieto zámery:

- 1.1 Zabezpečenie ľudského potenciálu s potrebnou kvalitatívnou úrovňou, ako predpokladu pre plnenie hlavných rozvojových cieľov
- 2.1 Vybudovanie konkurencieschopného a výkonného agropotravinárskeho sektora schopného sa začleniť a pôsobiť v spoločenstve krajín EÚ v podmienkach rozvinutého multifunkčného poľnohospodárstva
- 2.2 Trvalo udržateľný rozvoj vidieka a zlepšenie ekonomických príležitostí a sociálnych podmienok vidieckeho obyvateľstva
- 3.1 Ochrana povrchových a podzemných vôd s cieľom zvýšenia ich kvality
- 3.2 Ochrana ovzdušia
- 3.3 Odpadové hospodárstvo
- 4.1 Napojenie regiónu na transeurópsku diaľničnú sieť a modernizácia hlavnej regionálnej cestnej siete
- 4.2 Rozvoj dopravy ako významný faktor pre medzinárodnú spoluprácu
- 5.1 Rast výkonnosti a konkurencieschopnosti
- 5.2 Podpora efektívnejšieho využitia energetického potenciálu kraja
- 5.3 Podpora a rozvoj podnikateľského prostredia a podpora MSP
- 5.4 Zviditeľnenie NSK v oblasti cestovného ruchu a zvýšenie podielu cestovného ruchu na tvorbe regionálnych zdrojov
- 6.1 Vytvárať motivujúci priestor pre vstup zahraničného kapitálu
- 7.1 Podpora a rozvoj informatizácie a komunikačných systémov

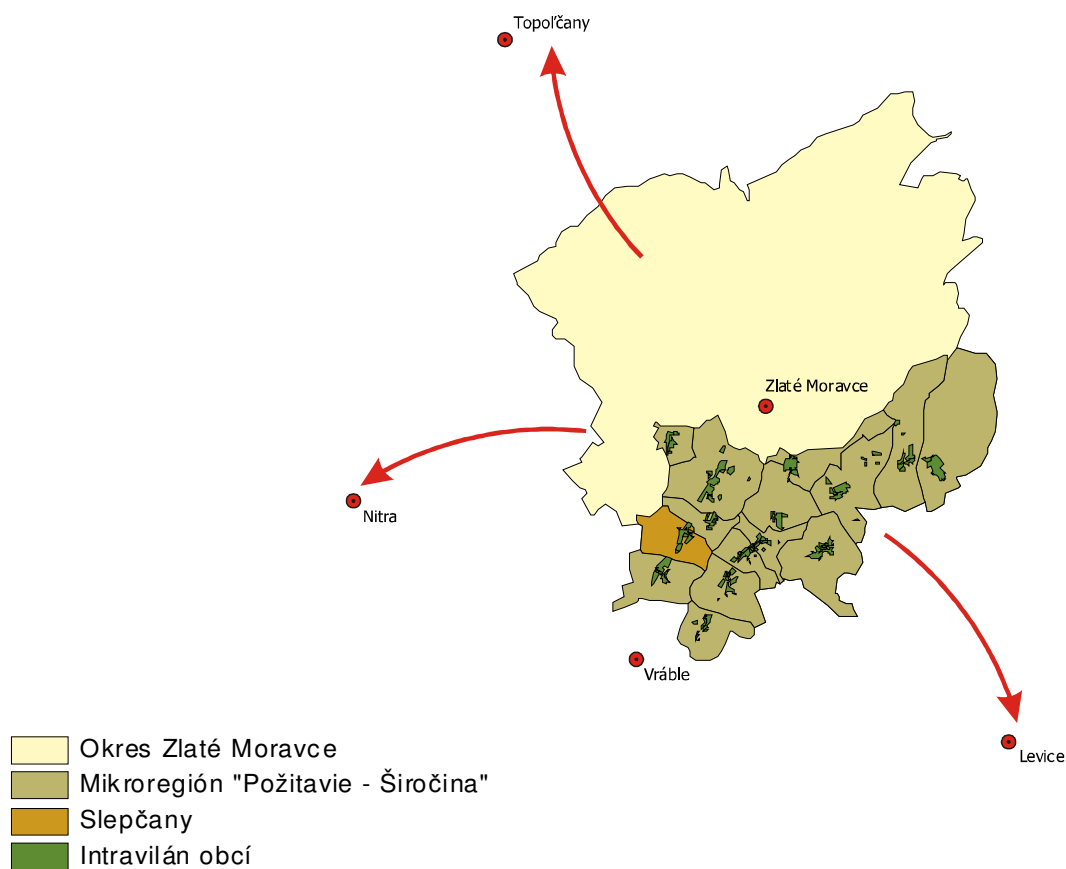
		PRNSK						
		Ludské zdroje a sociálna infraštruktúra	Rozvoj pôdohospodárstva, agropotravinárskeho sektora a rozvoj vidieka	Ochrana životného prostredia	Rozvoj technickej infraštruktúry	Priemysel a služby	Rozvoj zahraničnej spolupráce	Informatizácia a komunikačné systémy
PHSR	Tvorba nových pracovných príležitostí a zvýšenie príjmov obyvateľstva	1 Podpora rozvoja výroby a služieb						
		2 Podpora podnikateľských aktivít v cestovnom ruchu						
		3 Podpora a obnova infraštruktúry cestovného ruchu						
	Ochrana životného prostredia	1 Environmentálna infraštruktúra a protipovodňová ochrana						
		2 Podpora budovania systému odpadového hospodárstva						
		3 Podpora obnoviteľných zdrojov energie						
		4 Ochrana a regenerácia prírodného prostredia						
	Zachovanie kultúrno-historického dedičstva	1 Obnova kultúrnych a historických objektov						
		2 Podpora rozvoja kultúrno-historických tradícií						
	Rozvoj sociálnych a zdravotných služieb	1 Podpora budovania siete sociálnych a zdravotných zariadení						
	Skvalitnenie verejnej infraštruktúry	1 Obnova a rozvoj obcí						
	Rozvoj ľudských zdrojov a spoločenského života	1 Podpora moderného a celoživotného vzdelávania						
		2 Podpora rozvoja spoločenských aktivít						
		3 Rozvoj partnerskej spolupráce						

1.4 Charakteristika riešeného územia

Obec Slepčany leží na nive a terase rieky Žitavy, ako i na Žitavskej a Hronskej pahorkatine. Územie má mierne zvlnený rovinný, až pahorkatinný ráz, ktorého výškové rozpätie je 150 – 210 m. n. m. Stred obce leží v nadmorskej výške 160 m. Ornú pôdu, ktorá je typická pre toto územie, spestrujú remízky a vinice. V katastri obce sa nachádza vodná nádrž, ktorá je lákadlom nielen pre rybárov, ale v lete poskytuje vhodné podmienky pre plávanie, resp. v zime pre korčuľovanie. Zalesnené územie pozdĺž rieky Žitava je vhodné na vychádzky počas celého roka. Katastrom prechádza zelená turistická značka (Slepčany – železničná stanica – Arborétum „Mlyňany“ – pomník Lev – Veľké Vozokany – zastávka SAD).

Obec sa rozprestiera na rozlohe 935 ha, s počtom obyvateľov 881 (stav k 31.12.2006).

Slepčany sú jednou z členských obcí Mikroregiónu „Požitavie – Širočina – záujmového združenia obcí pre CR“, ktorý sa nachádza v severovýchodnej časti Nitrianskeho kraja. Mikroregión vznikol ako záujmové združenie obcí zapísaním do registra záujmových a právnických osôb dňa 24.03. 2000 pod č. 7/2000 v okolí Arboréta Mlyňany a údolia rieky Širočina. V súčasnosti ho tvorí 15 obcí: Čierne Kľačany, Malé Vozokany, Nemčiňany, Nevidzany, Slepčany, Tajná, Tesárske Mlyňany, Veľké Vozokany, Vieska nad Žitavou, Čaradice, Červený Hrádok, Tekovské Nemce, Volkovce, Choča, Nová Ves nad Žitavou. Mikroregión zahŕňa katastrálne územie s rozlohou 17 198 ha. (viď obrázok č.1 a č.2 v prílohe).



Obr. 1 Geografická poloha obce v rámci mikroregiónu a okresu

Z hľadiska dopravnej dostupnosti je obec vzdialená 14 km od okresného mesta Zlaté Moravce. Leží na komunikácii spájajúcu Zlaté Moravce a Vráble, cez Tesárske Mlyňany (cesta II/511). Cez územie obce prechádza železničná trať 151 smer Zlaté Moravce – Vráble – Úľany nad Žitavou, so zastávkou v Slepčanoch.

2 EKONOMICKÉ A SOCIÁLNE VÝCHODISKÁ

2.1 Socio-ekonomická analýza obce

2.1.1 Prírodné podmienky

Geomorfológia a geológia územia

Z geomorfologického hľadiska územie obce Slepčany je v prevažnej miere tvorené Žitavskou a Hronskou pahorkatinou, ktoré sú oddielom výbežku Podunajskej pahorkatiny.

Podunajská pahorkatina je zastúpená tromi podcelkami – Žitavskou pahorkatinou, Žitavskou nivou a Hronskou pahorkatinou. Žitavskú pahorkatinu budujú plošne pestré íly a piesky, vzácne štrky, prekryté štvrtohorným sprašovým pokrovom. Charakterizuje ju nížinný pahorkatinný reliéf v nadmorskej výške 140 – 300 m. s výnimkou malých lesných remízok a hájov je odlesnená a premenená na vysoko produkčnú ornú pôdu. Žitavská pahorkatina tak predstavuje typ nížinnej krajiny s kultúrnou stepou až lesostepou, vidieckou sídelnou štruktúrou a poľnohospodárskou funkciou. Žitavskú nivu tvoria štvrtohorné riečne nánosy rieky Žitavy, ležiace na pliocénnych íloch a pieskoch, a preto má rovinný reliéf. So šírkou 1 – 3 km prebieha v severo-južnom smere pozdĺž rieky Žitavy v nadmorskej výške 130 – 220 m. Niva je úplne odlesnená a premenená na oráčiny a trávnaté plochy. Žitavská niva predstavuje typ rovinnnej poriečnej krajiny s kultúrnou stepou. Hronská pahorkatina je krajinný podcelok. Budovaná je ílmi, pieskami a štrkami. V ich nadloží vystupujú riečne terasové štrky s niekoľkometrovým pokrovom spraší, lokálne i eolických pieskov. Spraše a sprašové hliny prekrývajú spravidla aj neogénne sedimenty. Oproti okolitej rovine predstavuje sústavu mierne vyzdvihnutých, ale diferencovaných kryh. Väčšina plochy má ráz zvlnenej roviny. Nadmorské výšky sa v rovinnnej časti pohybujú v rozpätí 115 – 200 m. Hronská pahorkatina má ráz kultúrnej lesostepi s prevahou oráčin.

Klimatické podmienky

Územie obce patrí do klimatickej oblasti miernych zemepisných šírok.⁸ Priemerná ročná teplota vzduchu je 9 °C, pričom najteplejším mesiacom je júl (priemerne 18,7 °C) a najchladnejšími mesiacmi sú január a február (-1,8 °C). Obdobie s priemernou teplotou nad 10 °C sa začína v polovici apríla a končí v polovici októbra. Priemerný počet letných dní za rok v tejto oblasti je 63. Dní, keď teplota vzduchu vystúpi nad 30 °C, tzv. tropických dní, býva 14 priemerne. Výskyt mrazových dní (s minimálnou teplotou – 0,1 °C) je priemerne 22.

⁸ Poznámka: podľa Končekovej klasifikácie podnebia SR (ATLAS SR, 1980) územie obce patrí do teplej a mierne teplej oblasti, pričom teplú oblasť charakterizuje viac ako 50 letných dní s teplotou vzduchu viac ako 25 °C.

Úhrn zrážok v území predstavuje len okolo 662 mm za rok. Najviac zrážok pripadá na letné mesiace, naopak minimálne množstvo spadne v marci, vo februári a v januári. Priemerný počet dní so snehovou pokrývkou (viac ako 1 cm) sa pohybuje v rozpätí od 39 do 60 dní za rok.

V zime prevládajú hlavne juhovýchodné, východné a severovýchodné vetry, v lete západné.⁹

Hydrologické podmienky

Územie obce hydrograficky patrí do vrchovinnno-nížinnej oblasti. Obcou preteká rieka Žitava, pre ktorú je charakteristický dažďovo-snehový typ režimu odtoku – s najvyšším prietokom v marci, v septembri býva hladina vodného toku najnižšia.

Rieka Žitava (99,3 km dlhý ľavostranný prítok Nitry) pramení na severozápadných svahoch Pohronského Inovca vo výške 625 m n.m. Tečie južným až juhozápadným smerom a pod Martovcami vo výške 107 m n.m. ústi do rieky Nitry. Žitava je na celom území zregulovaná.¹⁰ V katastri obce sa nachádza vodná nádrž (nad 1,0 mil.m³)¹¹, ktorá sa v prevažnej miere využíva najmä na rybolov.

Pedologické podmienky

Z pôdnych typov sa takmer na celom území obce vyskytujú fluvizeme (nivné pôdy) a hnedozeme. Pozdĺž rieky Žitavy prevažujú fluvizeme glejové a fluvizeme typické. Z hnedozemí prevažujú hnedozem subtypu hnedozem glejová, resp. hnedozem pseudoglejová.

Pôda na území obce sa zaraďuje medzi veľmi produkčnú až produkčnú. Poľnohospodársky je preto intenzívne využívaná, preto sú tu niektoré plochy pod vplyvom vodnej a veternej erózie.

Štruktúra pôdneho fondu

Celková plocha katastrálneho územia obce má rozlohu 935 ha. Z údajov uvedených v tabuľke 1 jasne vyplýva, že v rámci pôdneho fondu prevažuje zastúpenie poľnohospodárskej pôdy (85,83 %). Stupeň zornenia poľnohospodárskej pôdy je vysoký, dosahuje 82,49 %. Z celkovej rozlohy poľnohospodárskej pôdy, 12,34% zaberajú trvalé trávne porasty. Na vinice a záhrady pripadá 5,17 % z poľnohospodárskej pôdy.

⁹ Dubcová, A. a kol.: Urbanistická štúdia, Nitra, 2001

¹⁰ Dubcová, A. a kol.: Urbanistická štúdia, Nitra, 2001

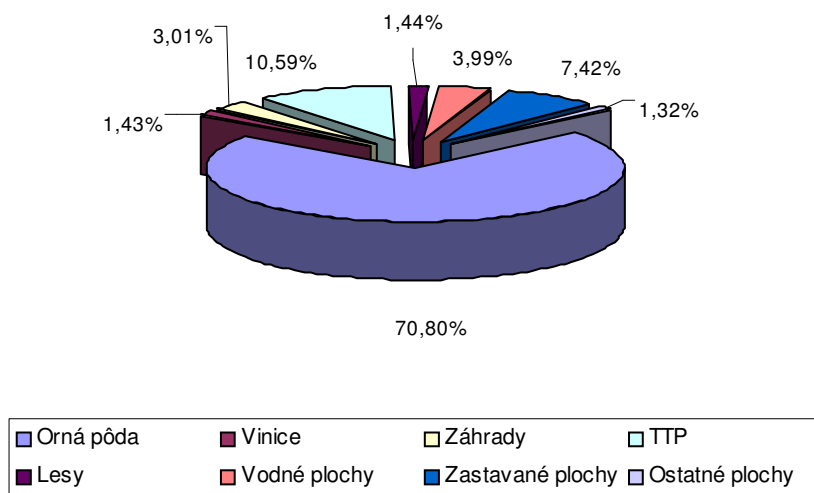
¹¹ na Čerešňovom potoku, najväčšia vodná nádrž v rámci celého okresu Zlaté Moravce

Tabuľka 1 Pôdny fond obce Slepčany v roku 2004

Pôdny fond	Rozloha (ha)	Rozloha (%)	Rozloha (%)
Poľnohospodárska pôda:			
- Orná pôda	662,14	82,49	70,80
- Vinice	13,36	1,66	1,43
- Záhrady	28,17	3,51	3,01
- Ovocné sady	0,00	0,00	0,00
- TTP	99,02	12,34	10,59
Spolu poľnohospodárska pôda	802,69	100,00	85,83
Nepoľnohospodárska pôda:			
- Lesné pozemky	13,44		1,44
- Vodné plochy	37,37		3,99
- Zastavané plochy	69,38		7,42
- Ostatné plochy	12,32		1,32
Spolu nepoľnohospodárska pôda	132,51		14,17
Celkom pôda	935,20		100,00

Zdroj: Štatistický úrad SR, Krajská správa v Nitre, 2006

Nepoľnohospodárska pôda predstavuje 14,17% z pôdneho fondu obce. Najväčšie zastúpenie nepoľnohospodárskej pôdy majú zastavané plochy o výmere 69,38 ha. Lesy majú svoje zastúpenie iba o výmere 13,44 ha, čo predstavuje 1,44% z pôdneho fondu obce. Vodné plochy zaberajú 3,99%.¹² Štruktúru využitia pôdneho fondu dopĺňajú ostatné plochy, ktoré zaberajú 1,32% riešeného územia (graf 1).



Graf 1 Štruktúra pôdneho fondu obce Slepčany v roku 2004

¹² z celkovej výmery pôdneho fondu

Z údajov prezentovaných v grafe 1 vyplýva, že charakter pôdneho fondu je tvorený značným zastúpením ornej pôdy a trvalých trávnych porastov. Naopak, ovocné sady sa v obci vôbec nevyskytujú.

Využitie pôdneho fondu je do značnej miery ovplyvnené prírodnými podmienkami. Kvalita pôdy v obci a klimatické podmienky teplej suchej až mierne suchej oblasti¹³ sú základným predpokladom pre intenzívne využívanie poľnohospodárskej pôdy. Najviac pestovanými plodinami v tejto oblasti sú obilniny, olejiny (repka ozimná, slnečnica), krmoviny a vinná réva.

Rastlinstvo a živočíšstvo

Celkový charakter obce dotvára rastlinstvo, najmä lesné spoločenstvá. Územie mikroregiónu (vrátane obce) leží na rozhraní karpatskej a panónskej floristickej oblasti, preto sa tu vyskytuje teplomilná i suchomilná vegetácia.

Potenciálnu prirodzenú vegetáciu pozdĺž vodného toku tvoria vrbovo-topoľové lesy mäkkého lužného lesa, na suchších vyššie položených miestach striedané jaseňovo-brestovo-dubovými lesmi tvrdého lužného lesa.

Dominantná časť pôvodnej prirodzenej vegetácie však bola vyklčovaná a premenená na kultúrnu step. Jej monotónnosť prerušujú druhotné, najmä agátové lesíky, remízky, tvorené xerothermnými druhmi krovín, ako sú napríklad hloh, šípky, trnky a pod. a zachované zvyšky lužnej vegetácie pozdĺž vodných tokov. Na väčšine poľnohospodárskej pôdy sa pestujú obiloviny a krmoviny, územie však spestrujú i plochy vinogradov.

Fauna obce je druhovo rôznorodá. Podľa zoogeografického členenia tu môžeme nájsť živočíchy reprezentované hlavne Panónskou oblasťou, jej juhoslovenským obvodom, dunajským okrskom, jeho nížinnou časťou.

V tejto oblasti žijú vo viacerých biotopoch rôzne druhy živočíchov:

- Biotop lesa – srnec lesný hôrny (*Capreolus capreolus*), líška hrdzavá (*Vulpes vulpes*), sova lesná (*Strix aluco*),
- Biotop polí a lúk – hraboš poľný (*Microtus arvalis*), zajac poľný (*Lepus europaeus*), vrana túlavá (*Corvus corone*),
- Biotop vôd – lieň (*Tinca tinca*), mrena obyčajná (*Barbus barbus*), kačica divá (*Anas platyrhynchos*), užovka fľkaná (*Natrix tessellata*).

Seizmická aktivita, geotermálne vody

Seizmická aktivita územia je výsledkom pôsobenia prirodzených síl v zemskej kôre, prejavujúcich sa krátkodobými otrasmi zeme – zemetrasením. Intenzita zemetrasenia je posudzovaná podľa medzinárodnej Mercalli – Cancaniho stupnice (MC) v rozsahu 1 – 12°. Územie obce podľa normy STN 73 0036 Seizmické zaťaženie stavebných konštrukcií patrí do 3. – 6° MKS-64. V zmysle tejto normy nie je potrebné projektovať stavebné konštrukcie na seizmické zaťaženie.

¹³ Územie obce a mikroregiónu leží na rozhraní panónskej a západokarpatskej flóry, ktorú charakterizuje teplomilná a suchomilná flóra

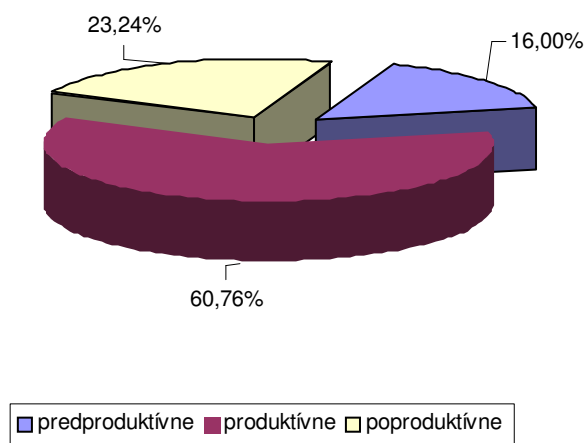
Nerastné suroviny

Za nerasty sa podľa zákona č. 4/1988 Zb. o ochrane a využití nerastného bohatstva (banský zákon) v znení zákona SNR č. 498/1991 Zb. považujú tuhé, kvapalné a plynné časti zemskej kôry¹⁴. Územie obce nedisponuje výraznejšími zásobami nerastných surovín.

2.1.2 Obyvateľstvo a jeho charakteristiky

Demografia

Na základe štatistických údajov v roku 2005¹⁵ na území obce žilo 869 obyvateľov. Podiel žien z celkového počtu obyvateľov je 471 žien, čo predstavuje 54,20 %. Z hľadiska zastúpenia vekových kategórií podľa demografickej štruktúry na základe údajov uvedených v prílohe v tabuľke 2a je v predproduktívnom veku 16,00 % obyvateľov, v produktívnom 60,76 %¹⁶ a v poproduktívnom veku 23,24 %. Z hľadiska vývoja vekovej štruktúry za posledných 10 rokov klesol počet obyvateľov v predproduktívnom veku o 4,09 %, zatiaľ čo pokračoval nárast počtu obyvateľov v produktívnom veku (o 4,85 %). Na základe prezentovaných údajov je zrejmé, že postupne dochádza k zvyšovaniu priemerného veku a zároveň aj k zvyšovaniu indexu starnutia. Percentuálne zastúpenie obyvateľov obce v predproduktívnom, produktívnom a poproduktívnom veku zobrazuje graf 2.



Graf 2 Demografická štruktúra obyvateľov obce Slepčany v roku 2005

¹⁴ Ložiskom nerastov je prírodné nahromadenie nerastov, ako aj základka v hlbinej bani, opustený val, výsypka alebo odkalisko, ktoré vznikli banskou činnosťou a obsahujú nerasty.

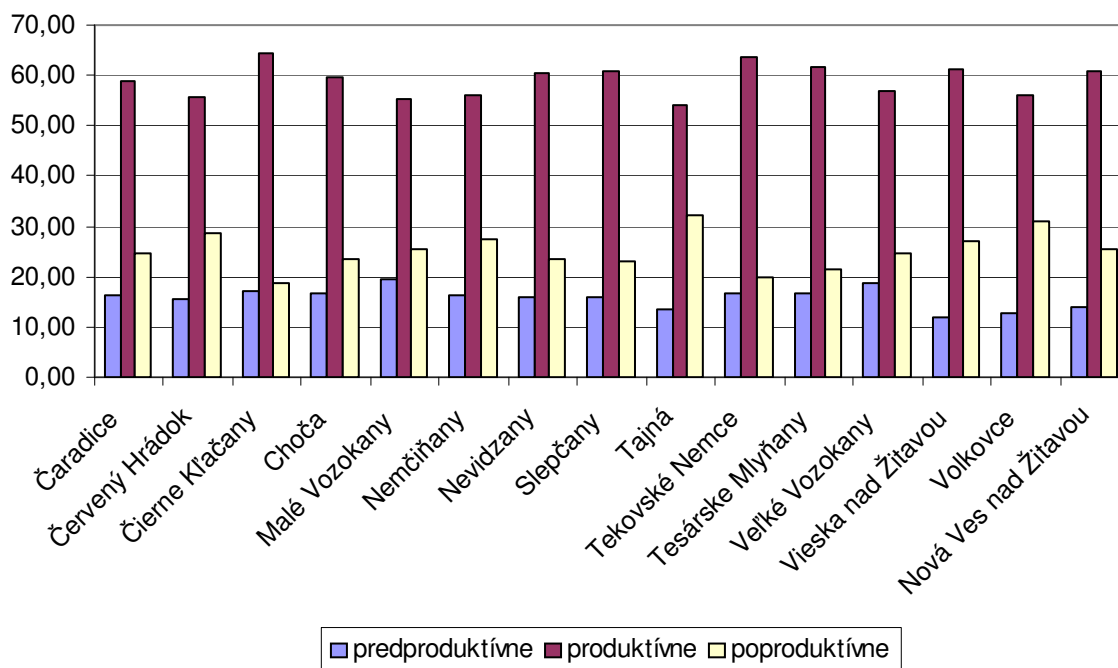
¹⁵ Poznámka: k 31. 12. 2006

¹⁶ na úrovni okresu Zlaté Moravce je 62, 50 % obyvateľov v produktívnom veku

Z hľadiska demografickej štruktúry v jednotlivých obciach mikroregiónu je percentuálne zastúpenie obyvateľov Slepčan v predproduktívnom veku blízko zastúpeniu stavu mikroregiónu, ktorý predstavuje 15,77 %.

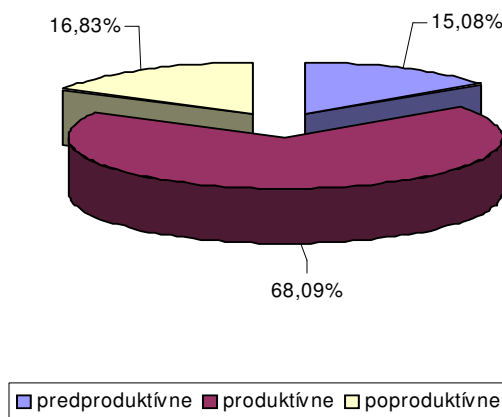
Počtom obyvateľov v produktívnom veku sa obec Slepčany radí ku obciam s ich najvyšším zastúpením, ktorých stav je viac ako 60% - tný (obce: Tesárske Mlyňany, Tekovské Nemce, Čierne Kľačany, Vieska nad Žitavou).

Percentuálnym zastúpením obyvateľov v poproduktívnom veku 23,24% sa blíži ku stavu mikroregiónu, ktorý predstavuje 24,19 % . Konkrétne údaje za obec Slepčany, ako aj za mikroregión sú uvedené v tabuľkách č. 2a a 2 v prílohe.

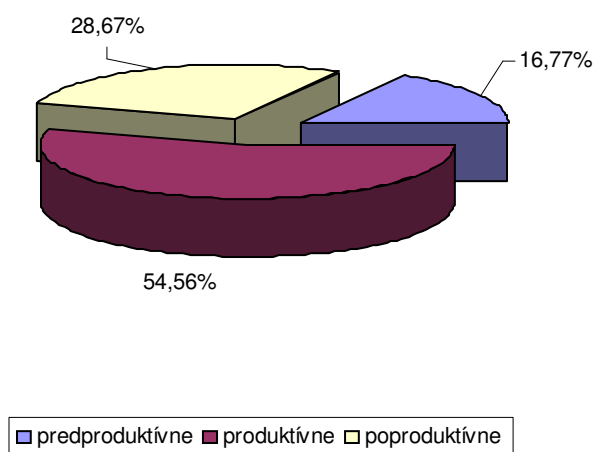


Graf 3 Demografická štruktúra obyvateľstva v obciach mikroregiónu v roku 2005

Ak porovnáme percentuálne zastúpenie mužov a žien na základe demografickej štruktúry, je evidentné, že zastúpenie mužov v produktívnom veku výraznejšie prevyšuje percentuálny podiel žien. Naopak, ženy majú dominantné zastúpenie v predproduktívnom a poproduktívnom veku .



Graf 4 Demografická štruktúra mužov v obci Slepčany v roku 2005



Graf 5 Demografická štruktúra žien v obci Slepčany v roku 2005

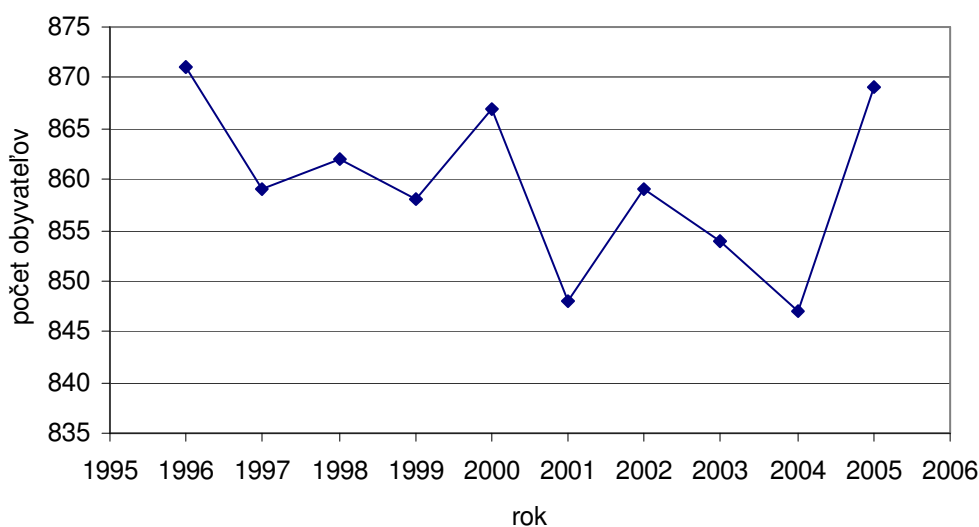
V hodnotení vývojových línií pomeru mužov a žien v jednotlivých obciach mikroregiónu je zaznamenaný v produktívnom veku tento pomer v prospech mužského pohlavia vo všetkých obciach. V poproduktívnom veku je v každej obci počas sledovaného desaťročného obdobia, tak ako je celoslovenský trend, vyššie zastúpenie žien ako mužov (tabuľka 2 v prílohe).

Trendy v demografii

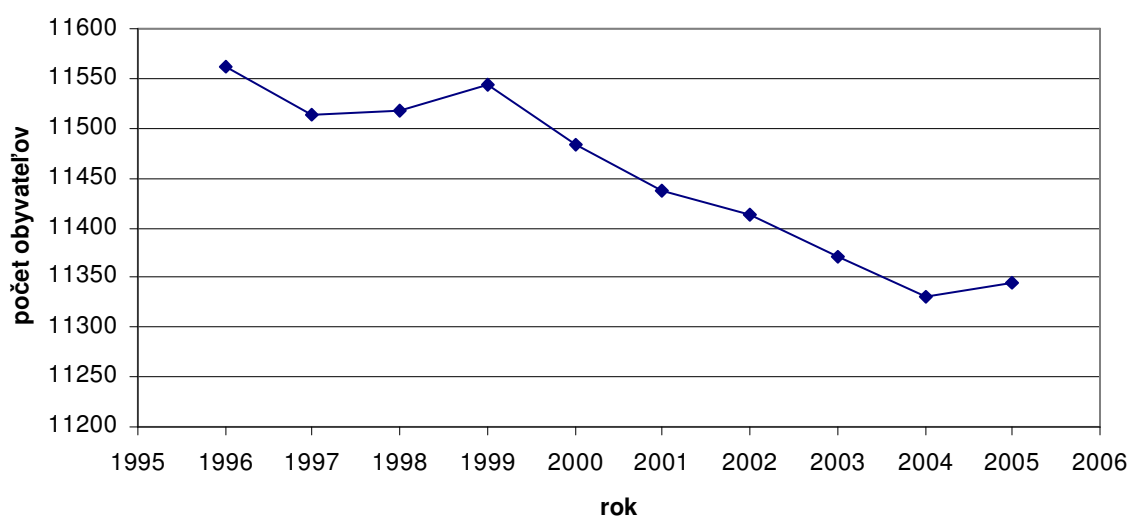
Na základe štatistiky demografického vývoja v rokoch 1996 – 2001 možno konštatovať pokles počtu obyvateľov obce Slepčany. Avšak v rokoch 2000, 2002 a 2005 je zaznamenaný nárast. V konečnom dôsledku je stav obyvateľov v roku 2005 (869 obyvateľov) nižší o 2 obyvateľov, v porovnaní s rokom 1996, keď mala obec 871 obyvateľov.

V porovnaní s vývojom počtu obyvateľov mikroregionu, je stav rozdielny, keď v hodnotenom období výrazne klesá stav obyvateľov. Mierny nárast počtu obyvateľov mikroregionu je zaznamenaný v roku 1999 a v roku 2005 (tabuľka 2, v prílohe). Negatívny trend vývoja počtu obyvateľov sa za posledných 10 rokov prejavil poklesom počtu obyvateľov mikroregiónu z 11 561 na 11 344 obyvateľov, v roku 2005.

Zmeny počtu obyvateľov v obci Slepčany a v mikroregióne "Požitavie – Širočina", v období 1996 – 2005 je možné vidieť v grafickom znázornení (graf č. 6a a 6).



Graf 6a Vývoj počtu obyvateľov obce Slepčany v rokoch 1996 – 2005

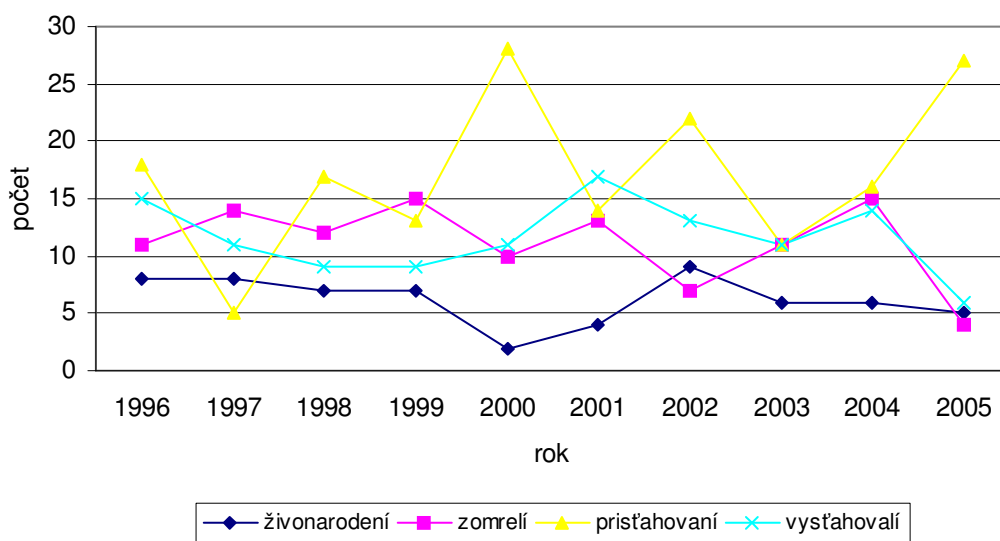


Graf 6 Vývoj počtu obyvateľov mikroregionu "Požítavie-Širočina" v rokoch 1996 – 2005

Od roku 1996 v obci Slepčany z hľadiska vývoja trendov prirodzených prírastkov/úbytkov neustále prevyšuje počet zomrelých obyvateľov počet narodených detí. Stav prirodzeného úbytku je dôsledkom razantného poklesu miery natality, čo súvisí s celkovými spoločenskými a sociálnymi zmenami.

Na základe údajov uvedených v tabuľke 3a v prílohe je zrejmé, že na celkovom poklese počtu obyvateľov v obci sa v prevažnej miere podieľa negatívny stav prirodzeného prírastku.

Vývoj prirodzeného prírastku a migrácie obyvateľstva v obci Slepčany, prezentuje graf 7.



Graf 7 Vývoj prirodzeného prírastku a migrácie obyvateľstva obce Slepčany v rokoch 1996 – 2005

Ak porovnáme hodnoty prirodzeného prírastku a migračného salda v rámci jednotlivých obcí mikroregiónu, v roku 2005 najlepšia situácia bola v obciach Čaradice, Čierne Kľačany a Veľké Vozokany, kde sú zaznamenané v obidvoch prípadoch kladné hodnoty.¹⁷ Obci Volkovce je v tomto roku evidentný najvyšší počet zomrelých, ale zároveň aj najvyšší počet prístahovaných obyvateľov (tabuľka 4 v prílohe).

Z hľadiska potenciálu ľudských zdrojov je významným ukazovateľom aj podiel ekonomicky aktívneho obyvateľstva. Podľa údajov uvedených v tabuľke 2 podiel ekonomicky aktívnych obyvateľov obce Slepčany tvorí 47,99 %. Porovnanie s mikroregiónom, okresom, krajom a SR je možné vidieť v tabuľke č. 2.

Tabuľka 2 Porovnanie demografie s priemerom mikroregiónu, okresu, kraja a SR v roku 2005

	Trvale bývajúce obyvateľstvo			Podiel žien v %	Ekonomicky aktívne osoby spolu	Podiel ekonomicky aktívnych v %
	Spolu	Muži	Ženy			
Slepčany	869	398	471	54,20	417	47,99
Mikroregión	11 344	5 536	5 808	51,20	5 305	46,76
Okres Zlaté Moravce	43 045	20 878	22 167	51,50	20 259	47,06
Nitriansky kraj	708 498	342 412	366 086	51,67	340 615	48,08
SR	5 389 180	2 615 872	2 773 308	51,46	2 586 944	48,00

Zdroj: Štatistický úrad SR, Krajská správa v Nitre, 2006

¹⁷ kladné hodnoty prirodzeného prírastku, kladné hodnoty prírastku

Národnostné zloženie obyvateľstva

Na základe štatistiky národnostného zloženia obyvateľov v roku 2001¹⁸ možno považovať, vzhľadom na pomerne vysoký – 96,69 % podiel obyvateľov hlásiacich sa ku slovenskej národnosti obec za etnograficky homogénnu. Z ostatných národností sú maďarská a česká zastúpené len vo výške 1,06 %.

V porovnaní s mikroregiónom “Požitavie – Širočina” je stav národnostného zloženia veľmi podobný, keď ku slovenskej národnosti sa hlási 98,02% obyvateľov. Výraznejšie zastúpenie má len maďarská (0,36 %) a česká národnosť (0,35 %). Okrem 15 obyvateľov, ktorí sa hlásia k rómskej národnosti, v mikroregióne svoje zastúpenie majú i obyvatelia ukrajinskej, rusínskej, poľskej, nemeckej a ruskej národnosti (tabuľka 3, tabuľka 5 v prílohe).

Tabuľka 3 Národnostné zloženie obyvateľstva v obci Slepčany a v mikroregióne “Požitavie – Širočina”

Národnosť	SODB 2001		SODB 2001	
	Počet-obec	%	Počet - mikroregión	%
Slovenská	818	96,69	11 229	98,02
Maďarská	6	0,71	42	0,36
Rómska	0	0,00	15	0,13
Rusínska	0	0,00	1	0,01
Ukrajinská	0	0,00	14	0,12
Česká	3	0,35	40	0,35
Nemecká	0	0,00	1	0,01
Poľská	0	0,00	2	0,02
Ruská	0	0,00	3	0,03
Ostatné, nezistené	19	2,25	109	0,95
SPOLU	846	100,00	11 456	100,00

Zdroj: Štatistický úrad SR, SODB 2001

¹⁸ Zdroj: Štatistický úrad SR, SODB 2001

Religiózna štruktúra obyvateľstva

Z hľadiska religióznej štruktúry v obci Slepčany dominuje rímsko – katolícke vierovyznanie (93,26 %). Iba veľmi malé 0,24 %-tné zastúpenie má Evanjelická cirkev augsburského vyznania. Rovnaké 0,12 %-tné zastúpenie majú Cirkev československá husitská, Cirkev adventistov siedmeho dňa, Kresťanské zbory a Židovské náboženské obce. Bez vyznania je 1,65 % obyvateľov obce.

V porovnaní s mikroregionom je stav podobný, kde 94,25% obyvateľov sa hlási ku Rímskokatolíckej cirkvi. Druhú najpočetnejšiu skupinu tvoria obyvatelia hlásiaci sa k Evanjelickej cirkvi augsburského vyznania (0,38 %). Svoje zastúpenie, i keď minimálne, tu má Náboženská spoločnosť Jehovovi svedkovia, Gréckokatolícka cirkev, Pravoslávna cirkev, Kresťanské zbory, Židovské náboženské obce a ostatné cirkvi. Bez vyznania je 2,74 % obyvateľov mikroregiónu (tabuľka 4 a tabuľka 6 v prílohe).

Tabuľka 4 Religiózna štruktúra obyvateľov obce Slepčany a mikroregiónu “Požítavie – Širočina”

Vierovyznanie	SODB 2001		SODB 2001	
	Počet - obec	%	Počet- mikroregion	%
Rímskokatolícka cirkev	789	93,26	10 797	94,25
Gréckokatolícka cirkev	0	0,00	11	0,10
Pravoslávna cirkev	0	0,00	10	0,09
Evanjelická cirkev augsburského vyznania	2	0,24	43	0,38
Reformovaná kresťanská cirkev	0	0,00	2	0,02
Cirkev československá husitská	1	0,12	1	0,01
Cirkev adventistov siedmeho dňa	1	0,12	4	0,03
Kresťanské zbory	1	0,12	7	0,06
Židovské náboženské obce	1	0,12	5	0,04
Náboženská spoločnosť Jehovovi svedkovia	0	0,00	14	0,12
Ostatné	0	0,00	7	0,06
Bez vyznania	14	1,65	314	2,74
Nezistené	37	4,37	241	2,10
SPOLU	846	100,00	11 456	100,00

Zdroj: Štatistický úrad SR, SODB 2001

Vzdelanostná úroveň obyvateľstva

Podľa najvyššieho ukončeného stupňa vzdelania má 20,92 % obyvateľov obce dosiahnuté základné vzdelanie, 24,35 % učňovské vzdelanie bez maturity a 17,14 % úplné stredné odborné s maturitou. Percentuálny podiel vysokoškolsky vzdelaných obyvateľov predstavuje 5,91 %.

Vyšší počet mužov, ako znázorňuje graf 8 má dosiahnuté učňovské vzdelanie, naopak vyšší počet žien má dosiahnuté základné a úplné stredné odborné vzdelanie (s maturitou).

Tabuľka 5 Stupeň dosiahnutého vzdelania obyvateľstva v obci Slepčany a v mikroregióne "Požitavie – Širočina"

Najvyšší skončený stupeň školského vzdelania	Slepčany				Mikroregion	
	Muži	Ženy	Spolu	%	Spolu	%
Základné	46	131	177	20,92	3 099	27,05
Učňovské (bez maturity)	131	75	206	24,35	2 777	24,24
Stredné odborné (bez maturity)	8	6	14	1,65	349	3,05
Úplné stredné učňovské (s maturitou)	19	12	31	3,66	409	3,57
Úplné stredné odborné (s maturitou)	63	82	145	17,14	1 637	14,29
Úplné stredné všeobecné	14	27	41	4,85	375	3,27
Vyššie	2	1	3	0,35	33	0,29
Vysokoškolské spolu	29	21	50	5,91	394	3,44
Z toho: bakalárske	0	1	1	0,12	24	0,21
doktorské, inžinierske, magisterské	28	20	48	5,67	354	3,09
doktorandské	1	0	1	0,12	16	0,14
Ostatní bez udania vzdelania	12	12	24	2,84	208	1,82
Ostatní bez školského vzdelania	0	0	0	0,00	12	0,10
Deti do 16 rokov	70	85	155	18,33	2 163	18,88
Spolu	394	452	846	100,00	11 456	100,00

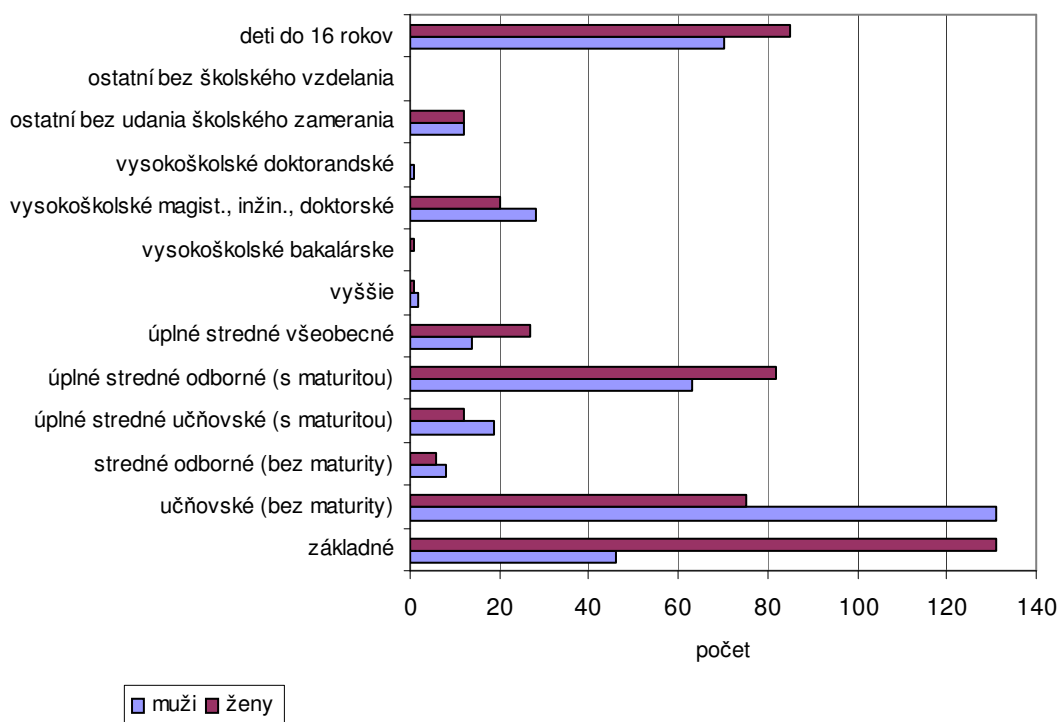
Zdroj: Štatistický úrad SR, SODB 2001

Tabuľka 6 Vysokoškolské vzdelanie obyvateľstva v obci Slepčany v roku 2001

Vysokoškolské podľa zamerania:	Muži	Ženy	Spolu
- univerzitné	6	10	16
- technické	7	5	12
- ekonomické	6	4	10
- poľnohospodárske	9	2	11
- ostatné	1	0	1

Zdroj: Štatistický úrad SR, SODB 2001

Čo sa týka vzdelanostnej štruktúry obyvateľov v jednotlivých obciach mikroregiónu, iba v Čiernych Kľačanoch je vyšší podiel obyvateľov s učňovským vzdelaním. Najviac vysokoškolsky vzdelaných majú Čaradice – 7,37 % a Slepčany 5,91% (tabuľka 7 a 8 v prílohe).



Graf 8 Vzdelanostná úroveň obyvateľstva obce Slepčany v roku 2001

2.1.3 Ekonomika

Odvetvia výroby a služieb

Konkrétny obraz o báze zastúpenia právnych foriem podnikateľských subjektov udáva tabuľka 7. Na základe štatistických údajov v nej uvedených je evidentné, že z celkového počtu 49 právnych subjektov bolo v obci registrovaných až 43 fyzických osôb (87,75 %).¹⁹ Z právnických subjektov v Slepčanoch v hodnotenom období mali dominantné zastúpenie spoločnosti s ručením obmedzeným. V obci neboli zastúpené žiadne družstvá ani ostatné ziskovo orientované jednotky. V rámci fyzických osôb vysoká úroveň zastúpenia (90,70 %) patrila živnostníkom .

¹⁹ k 31. 12. 2004

Tabuľka 7 Právne subjekty v obci v roku 2004

Podnikateľské subjekty	Počet
Právnické subjekty spolu	6
- Podniky	3
- Obchodné spoločnosti	3
- Akciové spoločnosti	0
- Spol. s r.o.	3
- Družstvá	0
- Ostatné ziskovo orientované jednotky	0
Fyzické osoby nezapísané v obchodnom registri - spolu	43
- FO nezapísané v obchodnom registri – živnostníci	39
- FO nezapísané v obchodnom registri – slobodné povolania	0
- FO nezapísané v obchod. registri – samostatne hospodáriaci roľníci	4
Subjekty vedené v Registri organizácií	49

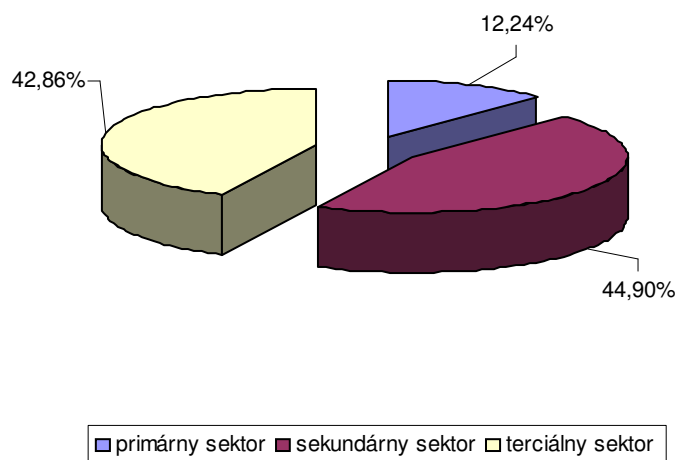
Zdroj: Štatistický úrad SR, Krajská správa v Nitre, 2006

Podnikateľská sféra v jednotlivých sektoroch hospodárstva je rozvinutá na rôznej úrovni. Ako znázorňuje graf 9, dominantné zastúpenie s počtom subjektov, t.j. 44,90 %, má sekundárny sektor (tabuľka 8). V terciálnom sektore podniká 42,86 %.

Tabuľka 8 Štruktúra ekonomických činností podľa OKEČ v roku 2004

Odvetvia ekonomickej činnosti	2004
Poľnohospodárstvo, poľovníctvo, lesníctvo a rybolov	6
Ťažba nerastných surovín, priemysel, výroba a rozvod elektriny, plynu a vody	9
Stavebníctvo	13
Veľkoobchod a maloobchod, hotely a reštaurácie, doprava, skladovanie a spoje	14
Peňažníctvo a poisťovníctvo, nehnuteľnosti, prenajímanie a obchodné služby, výskum a vývoj	4
Verejná správa a obrana, povinné sociálne zabezpečenie, školstvo, zdravotníctvo a sociálna starostlivosť	3
Spolu	49

Zdroj: Štatistický úrad SR, Krajská správa v Nitre, 2006



Graf 9 Zastúpenie ekonomických sektorov v obci v roku 2004

V primárnom sektore majú dominantné zastúpenie podnikatelia pôsobiaci v poľnohospodárstve. Významný podiel na produkcii v rámci tohto odvetvia má poľnohospodárske družstvo Agronatural družstvo Nová Ves – Slepčany (so sídlom v Novej Vsi nad Žitavou), zamerané na tradičnú poľnohospodársku výrobu a lesníctvo, vrátane predaja nespracovaných poľnohospodárskych produktov. Hlavným artiklom prvovýroby poľnohospodárskeho družstva je klasická rastlinná výroba²⁰. V rámci súkromne hospodáriacich roľníkov sa rastlinnej výrobe a ovocinárstvu na ploche 2 280 ha venuje L. Grúner SHR G-Progres²¹, ktorý zamestnáva 21 zamestnancov.

V rámci sekundárneho sektora je podnikanie zamerané prevažne na stavebníctvo (živnostníci). Konkrétne sa jedná o stavebné práce zamerané na demoláciu a zemné práce, prípravné práce pre stavbu, maliarske a natieračské práce, zvaračské práce, kladenie liatych podláh, zámočníctvo, montáž plastových okien a dverí, plynoinštalatérstvo, murárske práce, obkladacie práce, izolačné práce. V tomto smere je nutné podotknúť, že v prevažnej miere sa jedná o tzv. vynútené živnosti (forma riešenia zamestnania vyplývajúca z nevyhnutnosti s cieľom zamestnať sa). T. j. živnostníci nevytvárajú žiadne pracovné miesta v obci.

Terciárny sektor tvoria predovšetkým podnikatelia podnikajúci v obchode a rôznych iných službách. V obci sa tiež nachádza pobočka Slovenskej pošty a.s., ktorá okrem poštových služieb ponúka aj služby finančné a má troch zamestnancov.

²⁰obilniny, olejiny a krmoviny

²¹ pšenica, kukurica, cukrová repa, slnečnica, repka olejná, ovocný sad broskýň

Tabuľka č. 9 Podnikateľské subjekty lokalizované v obci Slepčany (podnikakúce v primárnom, sekundárnom a terciálnom sektore) v roku 2006

Podnikateľský subjekt	Predmet činnosti	Právna forma podnikania
Agronatural družstvo Nová Ves - Slepčany	Poľnohospodárstvo, lesníctvo, predaj nespracovaných poľ. produktov, sprostredkovanie obchodu.	Družstvo
COOP Jednota Nitra	Maloobchod, veľkoobchod.	Družstvo
Slovenská pošta, a. s.	Poskytovanie služieb Poštovej banky, poštových služieb, peňažných operácií	a.s.
Jozef Koprda - KOVOOBABANIE	Maloobchod, frézovanie, veľkoobchod	f.o.
Marián Sládek – Hostinec Sládek	Pohostinstvo	f.o.

Zdroj: Obchodný register Slovenskej republiky a Živnostenský register Slovenskej republiky

Z uvedených informácií vyplýva, že z pohľadu trendov rastu konkurencieschopnosti ekonomiky obce bude nutné zamerať intervencie smerom do rozvoja sekundárnej a terciárnej sféry. V rámci sektorovej štruktúry už je zaznamenaná pozitívna zmena, keď podiel tradičných odvetví (poľnohospodárstvo) zaznamenáva pokles.

Zamestnanosť a nezamestnanosť

Na základe štatistiky z roku 2001²² štruktúra obyvateľov podľa ekonomickej aktivity poukazuje na dominantnú – 27,10 % zamestnanosť obyvateľov obce v odvetví priemyselnej výroby, ďalej vo verejnej správe (7,91 %), v školstve (7,67 %), vo veľkoobchode a maloobchode (5,99 %) a v doprave 5,52 %. V rámci ostatných odvetví 4,56 % obyvateľov podniká s nehnuteľnosťami, v poľnohospodárstve pracuje 4,3 % obyvateľov a v stavebníctve 2,40% občanov. V minimálnom zastúpení sú obyvatelia obce zamestnaní aj v ostatných odvetviach hospodárstva. V oblasti ťažby nerastných surovín nie je zamestnaný nikto.

²² Zdroj: Štatistický úrad SR, SODB 2001

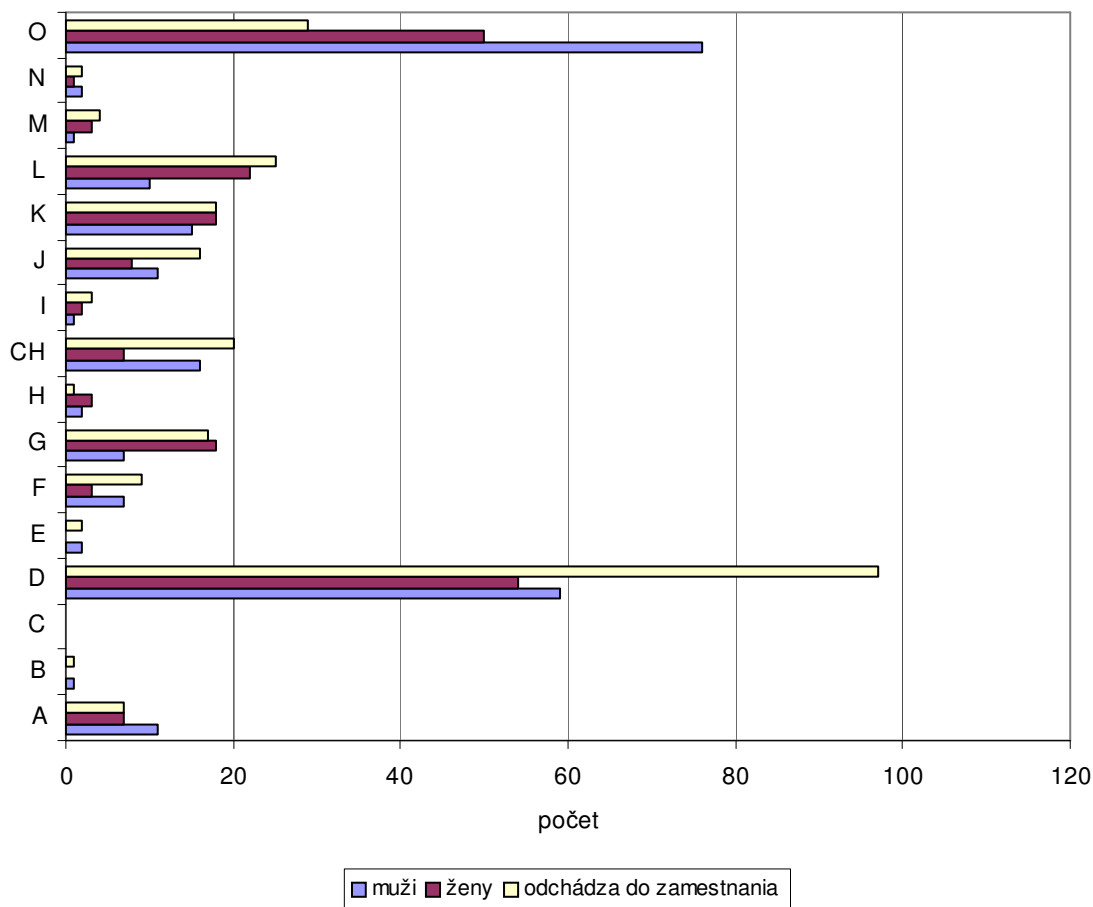
Tabuľka 10 Bývajúce obyvateľstvo ekonomicky aktívne podľa pohlavia, dochádzky do zamestnania a podľa odvetvia hospodárstva v roku 2001

Odvetvie hospodárstva	Ekonomicky aktívne osoby			
	Muži	Ženy	Spolu	Z toho odchádza do zamestnania
Poľnohospodárstvo, poľovníctvo a súvisiace služby	11	7	18	7
Lesníctvo, ťažba dreva a pridružené služby	1	0	1	1
Ťažba nerastných surovín	0	0	0	0
Priemyselná výroba	59	54	113	97
Výroba a rozvod elektriny, plynu a vody	2	0	2	2
Stavebníctvo	7	3	10	9
Veľkoobchod a maloobchod	7	18	25	17
Hotely a reštaurácie	2	3	5	1
Doprava, skladovanie a spoje	16	7	23	20
Peňažníctvo a poisťovníctvo	1	2	3	3
Nehnuteľnosti, prenajímanie a obchodné služby	11	8	19	16
Verejná správa a obrana, povinné sociálne zabezpečenie	15	18	33	18
Školstvo	10	22	32	25
Zdravotníctvo a sociálna starostlivosť	1	3	4	4
Ostatné verejné, sociálne a osobné služby	2	1	3	2
EA bez udania odvetví	76	50	126	29
Spolu	221	196	417	251

Zdroj: Štatistický úrad SR, SODB 2001

Z celkového počtu ekonomicky aktívnych obyvateľov až 60,19 % dochádza za prácou mimo územia obce. Dôvody pomerne vysokej dochádzky za prácou spočívajú v nedostatku pracovných príležitostí v rámci obce, ktorá núti obyvateľstvo odchádzať za prácou do okresného mesta Zlaté Moravce, resp. aj do iných okolitých miest.²³ Ako znázorňuje graf 10 podľa jednotlivých odvetví hospodárstva najviac za prácou dochádzajú obyvatelia zamestnaní v priemyselnej výrobe, potom v školstve a v doprave.

²³ Poznámka: Vráble, Levice, Nitra



Graf 10 Odchádzka za prácou

Celkovú ekonomickú situáciu v obci dokresľuje miera nezamestnanosti, ktorá k 31. 12. 2005 dosiahla úroveň 11,75 %. V porovnaní s údajmi uvedenými v tabuľke 11 je zrejmé, že miera nezamestnanosti je nižšia ako % miery nezamestnanosti na úrovni mikroregiónu, okresu Zlaté Moravce, Nitrianskeho kraja a SR.

Tabuľka 11 Porovnanie miery nezamestnanosti k 31. 12. 2005

	Trvale bývajúce obyvateľstvo spolu	Ekonomicky aktívne osoby spolu	Miera nezamestnanosti v %	Miera evidovanej nezamestnanosti v %
Slepčany	869	417	11,75	-
Mikroregión	11 344	5 305	14,04	-
Okres Zlaté Moravce	43 045	20 259	12,12	10,13
Nitriansky kraj	708 498	340 615	13,0	11,39
SR	5 389 180	2 586 944	12,9	11,36

Zdroj: ÚPSVaR, Základné štatistické ukazovatele o trhu práce v SR, 2006

Z hľadiska vývoja miery nezamestnanosti pokračuje výrazný trend znižovania počtu uchádzačov o zamestnanie. Za posledných šesť rokov tento pokles predstavoval 86,94 %.²⁴ Výrazný pozitívny vplyv na znižovanie miery nezamestnanosti za dané obdobie je daný predovšetkým obnovením hospodárskej činnosti v mestách Zlaté Moravce a Vráble, v ktorých po roku 1989 prišlo k rušeniu a stagnácii podnikov a firiem, ktoré poskytovali pracovné príležitosti obyvateľom obce.

Tabuľka 12 Počet uchádzačov o zamestnanie v rokoch 2001 – 2006

	okres Zlaté Moravce		mikoregión			
	Uchádzači o zamestnanie	Miera nezamestnanosti v %	Uchádzači o zamestnanie	Ženy	Muži	Miera nezamestnanosti v %
2001	6 039	27,52	1 643	898	745	30,97
2002	6 028	28,08	1 393	609	784	26,26
2003	5 163	24,88	1 303	703	600	24,56
2004	3 836	18,21	953	480	473	17,96
2005	2 683	13,24	745	361	384	14,04
2006 ²⁵	2 067	10,68	592	272	320	11,16

Zdroj: UPSVaR Zlaté Moravce, UPSVaR Nitra, 2006

Tabuľka 12 Počet uchádzačov o zamestnanie v rokoch 2001 – 2006 - pokračovanie

Slepčany				
Rok	Uchádzači o zamestnanie	Ženy	Muži	Miera nezamestnanosti v %
2001	92	54	38	22,06
2002	61	31	30	14,63
2003	78	40	38	18,71
2004	58	27	31	13,91
2005	49	22	27	11,75
2006 ²⁶	12	9	3	2,88

²⁴ stav k 30. 06. 2006, od roku 2001 do roku 2006 klesla miera nezamestnanosti o 19,18 %

²⁵ k 30. 06 2006

²⁶ k 30. 06 2006

